

**TC**  
**EGE ÜNİVERSİTESİ**  
**HEMŞİRELİK FAKÜLTESİ KLİNİK / SAHA UYGULAMA YÖNERGESİ**

## **BİRİNCİ BÖLÜM**

### **Amaç, Kapsam, Dayanak ve Tanımlar**

#### **Amaç**

**Madde 1.** Bu yönergenin amacı Ege Üniversitesi Hemşirelik Fakültesi lisans programında öğrenim gören öğrencilerin meslek derslerinin klinik ya da saha uygulamalarının planlanması, yürütülmesi ve değerlendirilmesine ilişkin usul ve esasları düzenlemek, Fakülte klinik/saha uygulama koordinatörlüklerinin ve sorumlu öğretim üye/elemanının klinik/saha uygulaması ile ilgili görevlerini ve öğrencilerin uymaları gereken kuralları belirlemektir.

#### **Kapsam**

**Madde 2.** Bu yönerge Ege Üniversitesi Hemşirelik Fakültesi lisans programında öğrenim gören öğrencilerin, meslek derslerinin yurt içi ve yurt dışındaki gerçek iş ortamlarında gerçekleştirmekle yükümlü oldukları klinik ya da saha uygulamalarının planlanması, yürütülmesi ve değerlendirilmesine ilişkin usul ve esasları, görevleri ve uyulması gereken kuralları kapsar.

#### **Dayanak**

**Madde 3.** Bu yönerge Avrupa konseyinin mesleki yeterliliklerinin karşılıklı tanınmasına ve bu bağlamda Hemşirelik Eğitiminde Minimum Standartlara ilişkin 2005/36/EC (Article 31) ve 2013/55/EU (Article 24) direktiflerine, ülkemizde 02.02.2008 tarih ve 26775 sayılı Resmi Gazetede yayınlanan Doktorluk, Hemşirelik, Ebelik, Diş Hekimliği, Veterinerlik, Eczacılık ve Mimarlık Eğitim Programlarının asgari Eğitim Koşullarının Belirlenmesine Dair Kanununun 4. Maddesi ve 22.08.2011 tarih ve 28033 sayılı Resmi Gazetede yayınlanarak yürürlüğe giren Ege Üniversitesi Eğitim ve Öğretim Yönetmeliği uyarınca hazırlanmıştır.

#### **Tanımlar**

**Madde 4.** Bu yönergede geçen tanımlar aşağıda yer almaktadır.

- a) **Dekan:** Hemşirelik Fakültesi dekanını,
- b) **Ders Koordinatörü:** Mesleki bir dersin, planlanmasından, yürütülmesinden ve değerlendirilmesinden sorumlu öğretim elemanını,
- c) **Ders Ölçme Değerlendirme Sorumlusu:** Mesleki bir dersin, değerlendirilmesinden (ara sınav, final, bütünleme, mazeret ve tek ders sınavları dahil) sorumlu öğretim elemanını,
- ç) **Ders Sekreteri:** Ders Koordinatörü ve Ders Ölçme Değerlendirme Sorumlusu ile birlikte çalışan ve “Ders Koordinatörü”ne karşı sorumlu olan öğretim elemanını,
- d) **Ders Yürütme Kurulu (DYK):** Ders koordinatörü başkanlığında toplanan kurulu,
- e) **Eğitim Komisyonu:** Eğitim ve öğretimin planlanması, yürütülmesi, koordinasyonu ve değerlendirilmesinden sorumlu fakülte eğitim komisyonunu,
- f) **HBP:** Ham başarı puanını,
- g) **İntörn Alan Dersi Koordinatörü:** İntörn alan derslerinin her birinin planlanması, uygulaması ve değerlendirilmesinden sorumlu olan ilgili dersin Anabilim Dalı Başkanını,
- ğ) **İntörn Alan Dersleri:** İntörn alan dersleri; “Hemşirelik Esasları”, “İç Hastalıkları Hemşireliği”, “Cerrahi Hastalıkları Hemşireliği”, “Çocuk Sağlığı ve Hastalıkları

Hemşireliği”, “Kadın Sağlığı ve Hastalıkları Hemşireliği”, “Ruh Sağlığı ve Psikiyatri Hemşireliği”, “Halk Sağlığı Hemşireliği” ve “Hemşirelikte Öğretim ve Yönetim” derslerini,

- h) **İntörn Alan Dersi Kurulu:** İntörn alan ders koordinatörleri kendi aralarından bir yıl görev yapmak üzere seçilen başkanı ve intörn alan ders koordinatörlerinden oluşan kurulu,
- i) **İntörn Alan Dersi Sorumlu Hemşiresi (Rehber Hemşiresi):** İntörn alan derslerinin klinik uygulamalarının izlenmesi, denetlenmesi, kontrol edilmesi ve değerlendirilmesi amacıyla sorumlu olarak görevlendirilen hemşireyi,
- i) **İntörn Alan Dersi Öğrencisi:** İlk üç yıllık mesleki derslerinden başarılı olarak intörn alan derslerine katılmayı hak eden öğrenciyi,
- j) **Klinik/saha uygulaması:** Öğrencilerin meslek dersleri kapsamında kazandıkları teorik bilgilerini pekiştirmek, laboratuvar uygulamaları sırasında edindikleri becerilerini geliştirmek ve uygulamaya aktarabilmelerini sağlamak, mezuniyetten sonra görev yapacakları iş yerlerindeki sorumluluklarını, ilişkileri, örgütsel yapıyı ve çalışma süreçlerini tanımalarını sağlamak ve meslek yaşamına hazırlamak amacıyla yurt içi ve/veya yurt dışı gerçek iş ortamlarında öğretim elemanı sorumluluğunda yapılan uygulamaları,
- k) **Klinik/saha uygulaması alanı:** Ege Üniversitesi Hemşirelik Fakültesi Dekanlığı tarafından uygun görülen yurt içinde ve/veya yurt dışında koruyucu tedavi ve rehabilite edici sağlık hizmeti veren kurumlar (hastaneler, aile sağlığı merkezi, toplum sağlığı merkezi, toplum ruh sağlığı merkezleri, engelli rehabilitasyon merkezleri vb.) ile dersin gereği olarak Anabilim Dalının uygun gördüğü diğer kurumları, (okul, işyeri, halk eğitim merkezi vb.)
- l) **Mesleki Ders:** Hemşirelik mesleği ile ilgili bilgi, beceri ve davranış kazandırmayı hedefleyen, yarıyıl/yıllık dersi,
- m) **Modül:** Mesleki dersin içinde yer alan, belirli mesleki konularda bilgi ve beceri kazandırmayı hedefleyen, özelliğine göre teorik, laboratuvar ve/veya uygulama çalışmasını kapsayan eğitimi,
- n) **Modül Koordinatörü:** Modülün planlanmasından, yürütülmesinden ve değerlendirilmesinden sorumlu öğretim elemanını,
- o) **Modül Ölçme Değerlendirme Sorumlusu:** Modülün değerlendirilmesinden (ara sınav, beceri sınavı ve mazeret sınavları dahil) sorumlu öğretim elemanını,
- ö) **Modül Sekreteri:** Mesleki bir dersin “Modül Koordinatörü” ve “Modül Ölçme Değerlendirme Sorumlusu” ile birlikte çalışan ve “Modül Koordinatörü”ne karşı sorumlu olan öğretim elemanını,
- p) **Öğrenci:** Ege Üniversitesi Hemşirelik Fakültesi lisans öğrencisini,
- r) **Öğrenci Değerlendirme Formu:** Öğretim elemanları tarafından klinik uygulamaları sonrasında öğrencilerin performansının değerlendirildiği formu,
- s) **Öğrenci Geribildirim Formu:** Her bir ders ve modülün öğrenci tarafından dönem sonunda değerlendirildiği formu,
- ş) **Rektör:** Ege Üniversitesi Rektörünü,
- t) **Senato:** Ege Üniversitesi Senatosunu,
- u) **Sorumlu Öğretim Elemanı:** Ege Üniversitesi Hemşirelik Fakültesi lisans programında yer alan zorunlu ve/veya seçmeli derslerin yürütülmesinden sorumlu ilgili Anabilim Dalında görevli öğretim elemanlarını,
- ü) **Temel Hemşirelik Beceri Rehberi:** Hemşirelik eğitimi süresince öğrencilerin hemşirelik becerilerini, nerede, ne zaman ve hangi beceri düzeyinde kazanacaklarını ve geliştireceklerini gösteren rehberi,
- v) **Uygulama:** Mesleki dersler kapsamında yer alan teorik konular ile ilişkili ve bu konuların anlaşılmasını kolaylaştıran ve/veya hemşirelikte beceri kazandırmaya yönelik koruyucu,

- tedavi ve rehabilite edici sađlık ve eđitim kurumlarında ve laboratuvarlarda ođretim elemanlarının rehberliđinde aktif olarak yapılan eđitimi,
- y) **Uygulama Modülü Koordinatörü:** Uygulama modülünün planlanmasından, yürütülmesinden ve deđerlendirilmesinden sorumlu olan ođretim elemanını,
- z) **Uygulama Modülü Ölçme Deđerlendirme Sorumlusu:** Uygulama modülünün deđerlendirilmesinde, “Modül Koordinatörü” ve “Modül Sekreteri” ile birlikte çalıřan ve “Modül Koordinatörü”ne karřı sorumlu olan ođretim elemanını,
- aa) **Uygulama Modülü Sekreteri:** Mesleki bir dersin uygulamasında “Uygulama Modülü Koordinatörü” ve “Uygulama Modülü Ölçme Deđerlendirme Sorumlusu” ile birlikte çalıřan ve “Uygulama Modülü Koordinatörü”ne karřı sorumlu olan ođretim elemanını, ifade eder.

## İKİNCİ BÖLÜM

### Görev, Yetki ve Sorumluluklar

#### Fakülte Klinik/Saha Uygulama Modül Sekreterliđi ve Görevleri

##### Madde 5.

- a. Uygulama modülü ile ilgili toplantıların düzenlenmesinden, ođretim elemanlarına duyurulmasından, toplantı kararlarının yazılmasından, ilgililere iletilmesinden, gerekli belgelerin imzalatılarak bir dosya içinde saklanmasından ve görev süresi dolduđunda kendisinden sonra gelen sekretere devredilmesinden sorumludur.
- b. “Uygulama Modül koordinatörü” ile birlikte uygulama planını yapar.
- c. Uygulama dosyası içeriđinde yer alan formları bilgisayar ortamında düzenler, dosyanın genel içeriđini hazırlar, bu örnek uygulama dosyasını son kontrol için “Uygulama Modülü Ölçme Deđerlendirme Sorumlusu”na iletir.
- ç. Uygulamanın yapılacađı kurum, kuruluş ve klinik alanların listelerini “Uygulama Modül Koordinatörü”nden alarak gerekli iletiřimleri sađlar.
- d. Uygulama ođrenci devam listelerinin hazırlanması, ođretim elemanlarına dađıtılması, uygulama bitiminde toplanması ve devamsızlıkların hesaplanarak “Uygulama Modül Koordinatörü”ne iletilmesinden sorumludur.
- e. Uygulamada görevli ođretim elemanlarından, ođrencilerin uygulama notlarını toplar, “Uygulama Modülü Ölçme Deđerlendirme Sorumlusu”na iletir.
- f. Modül sonunda uygulamaya iliřkin toplanan Ođrenci Geri Bildirim Formlarını Uygulama Modülü Ölçme Deđerlendirme Sorumlusundan alır, Ders Ölçme Deđerlendirme Sorumlusuna ve Ders Ölçme Deđerlendirme Sekreterine iletir.
- g. Klinik/alan uygulamaları için gerekli malzemeleri saptar, düzenler, dađıtır ve uygulama sonrasında hem sayısal hem de nitelik açasından kontrol ederek bir sonraki uygulama için temiz ve hazır hale getirir.
- h. Eksilen ya da kullanılmayacak hale gelmiř malzemelerin tespitini yaparak temini için Fakülte Dekanlıđına teslim edilmek üzere “Uygulama Modül Koordinatörü”ne iletir.

#### Fakülte Klinik/Saha Uygulama Modülü Ölçme Deđerlendirme Sorumlusu ve Görevleri

##### Madde 6.

- a. Modülün bu yönergeye ve “Ege Üniversitesi Hemřirelik Fakültesi Entegre Eđitim ve Ođretim Yönergesine” göre yürütülmesinden sorumludur.
- b. Modülün ölçme deđerlendirme komisyonu hedeflerine uygun olarak yürütülmesini sađlar.
- c. “Uygulama Modül Koordinatörü” ile birlikte sorumlu ođretim elemanlarının görüřleri ve modülün amaç/hedefleri dođrultusunda uygulama dosya içeriđini oluřturur.

ç. Uygulama Modül Koordinatörü ile birlikte uygulamada kullanılacak öğrenci değerlendirme formlarının hazırlanmasından, değerlendirme kriterlerinin belirlenmesinden ve puanlanmasından sorumludur.

d. Uygulama öncesinde görevli öğretim elemanlarına öğrenci değerlendirmesi ve formların kullanımı konusunda bilgilendirme yapar.

e. Uygulama Modül Sekreteri tarafından hazırlanan örnek uygulama dosyasının öğrenciye duyurulmasından önce ölçme değerlendirme açısından son kontrolünü yapar.

f. Uygulama Modül Sekreterinden tüm uygulama alanlarına ait öğrenci notlarını alarak, Uygulama Başarı Notlarının hesaplanmasından, sonuçların bilgisayar ortamında düzenlenmesinden, Uygulama Modül Koordinatörüne onaylattıktan sonra ilan edilmesinden sorumludur.

g. Uygulama modülü başarı notlarını Ders Ölçme Değerlendirme Sorumlusuna teslim eder.

h. Sorumlu olduğu modülün Öğrenci Geribildirim Formlarını uygulamaktan sorumludur.

ı. Sorumlu olduğu modülle ilgili başarı notlarını ve öğrenci geribildirim sonuçlarını Modül Koordinatörüne iletmekten sorumludur.

i. Öğrencilerin Başarı Notları, Değerlendirme ve Geribildirim Formlarının düzenli olarak arşivlenmesini sağlar.

j. Modülün ölçme ve değerlendirmesiyle ilgili saptadığı sorunları Ders Yürütme Kuruluna iletir.

### **Fakülte Klinik/Saha Uygulama Modülü Koordinatörü ve Görevleri**

#### **Madde 7.**

a. Uygulama modülünün bu yönergeye ve Ege Üniversitesi Hemşirelik Fakültesi Entegre Eğitim ve Öğretim Yönergesine göre yürütülmesinden sorumludur.

b. Uygulama modülünün sorumlu öğretim elemanlarının görüş ve önerileri doğrultusunda uygulama alanlarını ve faaliyetlerini belirler.

c. Uygulama Modül Sekreteri ile birlikte uygulama planını yapar.

ç. Uygulama Modül Ölçme Değerlendirme Sorumlusu ile birlikte sorumlu öğretim elemanlarının görüşleri ve modülün amaç/hedefleri doğrultusunda uygulama dosya içeriğini oluşturur.

d. Uygulama Modül Ölçme Değerlendirme Sorumlusu ile birlikte uygulamada kullanılacak öğrenci değerlendirme formlarının hazırlanmasından, değerlendirme kriterlerinin belirlenmesinden ve puanlanmasından sorumludur.

e. Uygulama modülü ile ilgili toplantıların planlanmasından ve koordinasyonundan sorumludur.

f. Uygulama öncesinde öğrencilere ve görevli öğretim elemanlarına uygulama planı ve alanları konusunda bilgilendirme yapar.

g. Uygulama sonunda öğrencilerden ve görevli öğretim elemanlarından uygulama modülüne ilişkin görüş ve önerileri alır.

h. Sorumlu olduğu modülle ilgili Uygulama Modül Ölçme Değerlendirme Sorumlusu tarafından iletilen öğrenci başarı durumlarını ve öğrenci geribildirim sonuçlarını inceleyerek ilan edilmeden önce Ders Koordinatörüne iletir.

ı. Modül Sekreteri tarafından saptanan laboratuvar ve klinik uygulamada eksik ya da kullanılmayacak durumda olan malzeme listesini Ders Koordinatörüne iletir.

i. Sorumlu olduğu modülü yürüten öğretim elemanlarının görevlerini zamanında yapmalarını denetler ve koordinasyonu sağlar. Gerekli durumda Ders Koordinatörüne bilgi verir.

### **Sorumlu Öğretim Elemanı Görevleri**

#### **Madde 8.**

a. Öğrencileri klinik/saha uygulamasıyla ilgili ilke ve sorumlulukları, uygulama alanları,

uygulama takvimi, uygulama süresi ve zorunluluklar hakkında bilgilendirir ve imza karşılığı tebliğ eder.

**b.** Dersin öğrenim hedeflerine uygun şekilde öğrencinin uygulama rotasyonunu oluşturur.

**c.** Klinik/saha uygulamaları sırasında öğrencilere rehberlik ve danışmanlık sağlar, eğitim verir ve uygulamalarını kolaylaştırır, uygulama başlangıcında öğrencilere yeterli süre içerisinde oryantasyon yapılması için gerekli hazırlıkları yapar.

**ç.** Öğrencilerin uygulama için ihtiyacı olan araç-gereçleri temin edebilmeleri için gerekli koordinasyonu sağlar.

**d.** Öğrencilerin çalışmalarını kendilerine daha önce verilen ilke, kurallar ve sorumluluklar doğrultusunda değerlendirir ve denetler.

**e.** Öğretim elemanının bulunmadığı uygulama alanlarında öğrenciden sorumlu hemşire ve/veya diğer ilgili personelin öğrenci uygulamalarını değerlendirmesine ilişkin formları hazırlar, uygulama sonrası bu formları değerlendirir.

**f.** Öğrenci uygulamalarına ilişkin her türlü belgenin eğitim ve öğretim yılı sonuna kadar ilgili Anabilim Dalı Başkanlığında saklanması sağlar, yılsonunda bu belgeler arşivlenmesi için öğrenci işleri bürosuna teslim edilir.

**g.** Uygulamada karşılaşılan sorunları Anabilim Dalı Başkanı aracılığı ile Klinik/Saha Uygulama Koordinatörlüğüne iletir ve sorunun çözümü için ilgili kişilerle görüşür (klinik ya da sahadaki personel vb.).

## ÜÇÜNCÜ BÖLÜM

### **Klinik/ Saha Uygulamasının Düzenlenmesi, Yürütülmesi ve Değerlendirilmesi**

**Madde 9.** Öğrenciler klinik/saha uygulamalarını Hemşirelik Fakültesi Eğitim Planı kapsamında gerçekleştirir. Klinik/saha uygulama programlarının hazırlanması, yürütülmesi, denetlenmesi, geliştirilmesi ve değerlendirilmesinde Fakülte Dekanı başkanlığında, Fakülte Yönetim Kurulu, Fakülte Kurulu ve Eğitim Komisyonu birlikte çalışır.

**Madde 10.** Uygulamalar Hemşirelik Fakültesi öğretim elemanları ve uygulama alanında görevlendirilen hemşireler tarafından yürütülür. Uygulamalarda; lisansüstü mezunu olan veya çalıştığı uygulama alanında en az üç yıl deneyimli lisans mezunu hemşireler destek vermek üzere ilgili mevzuata göre görevlendirilir.

### **Süre**

**Madde 11.** Klinik ya da saha uygulamalarının süresi her bir meslek dersinin pratik (uygulama) saatine uygun olarak belirlenir.

### **Uygulama Alanı**

**Madde 12.** Klinik/saha uygulaması alanları ilgili dersi yürüten ders koordinatörü ve uygulama modül koordinatörü tarafından belirlenir ve Fakülte Dekanlığı tarafından ilgili resmi yazışmalarla yürütülür.

### **İş Kazası ve Meslek Hastalığı Sigorta Primi ve Aşılar**

**Madde 13.** Yükseköğretimde Uygulamalı Eğitimler Çerçeve Yönetmeliği Madde 14/4-5 bendine göre uygulamalı ders kapsamında uygulamalı eğitim yapan öğrencilere ücret ödenmez ve uygulamalı ders yapan öğrenciler 5510 sayılı Kanununun Madde 6/f fıkrası kapsamında sigortalı sayılmazlar. Erasmus kapsamında ve yurt dışında yapılacak klinik/saha uygulamalarında ise İş Kazası ve Meslek Hastalığı Sigortası yaptırmak öğrencinin sorumluluğundadır.

**Madde 14.** Fakülte Dekanlığı tarafından öğrenciler, uygulamalar sırasında iğne batması ve

delici-kesici araçlar ile yaralanma ve bunlara bağlı enfeksiyon hastalıklarına maruz kalma riskine karşı sağlık kurumu tarafından önerilen tüm aşular ile aşılınmaları için bilgilendirilir ve kontrol edilir. Aşılınma öğrencilerin sorumluluğundadır. Aşılınmak istemeyen öğrencilerden yazılı beyan alınır.

**Madde 15.** Klinik/saha uygulamaları sırasında kaza vb. acil bir durum söz konusu olduğunda öğrencinin durumu ilgili uygulamanın sorumlu öğretim elemanlarına, Fakülte Dekanlığına ve ilgili kurumun Çalışan Sağlığı ve Güvenliği Birimine (ÇASAGÜB) öğrenci ve sorumlu öğretim elemanı tarafından bildirilir.

### **Klinik/ Saha Uygulamaları İle İlgili Zorunluluklar**

**Madde 16.** Öğrenciler, Hemşirelik Fakültesi Lisans Programında ve ilgili meslek dersinin ders programında belirtilen dönemde, tarihlerde ve uygulama alanlarında klinik ya da saha uygulamalarını gerçekleştirir. Öğrenci, sorumlu öğretim elemanının onayı olmadan uygulama zamanı ve yerinde değişiklik yapamaz.

### **Üniforma Düzeni**

#### **Madde 17.**

Ege Üniversitesi Hemşirelik Fakültesi öğrencileri ve öğretim elemanları laboratuvar, klinik ve klinik dışı alan uygulamalarında aşağıda belirlenen üniforma (kılık–kıyafet) kurallarına uymak zorundadırlar.

- a. Laboratuvarlar ve klinik dışı alan uygulamaları için beyaz laboratuvar önlüğü giyilir.
- b. Klinik alan uygulamalarında öğrenci üniforması beyaz renkte üst ve saks mavisi renkte pantolondan oluşur (Şekil 1). Kış uygulamalarında üniformanın üzerine beyaz kumaştan dikilmiş önden düğmeli kısa laboratuvar önlüğü giyilir.

**Üst;** öğrencinin ölçülerine uygun, cerrahi V yakalı, kısa kollu, 2 alt ve bir üst cepli, her iki yan dikişinden 15cm. yırtmaçlı olup, basenleri örtecek uzunlukta beyaz renkte olmalıdır (Şekil 1). Üniformanın üst cebinde Fakülte amblemi basılı olmalıdır.

**Pantolon;** öğrencinin ölçülerine uygun, saks mavisi renkte, belden lastikli ve ceplidir (Şekil 1).

c. Klinik alan uygulamalarında öğretim elemanları, lacivert renkte üst ve pantolondan oluşan üniforma (Şekil 2) ve üzerine beyaz kumaştan dikilmiş önden düğmeli kısa laboratuvar önlüğü giyerler.

c. Uzun saçlı öğrenciler saçlarını hemşirelik bakım uygulamalarını engellemeyecek ve üniforma bütünlüğünü bozmayacak şekilde toplamak zorundadırlar. Saç modellerinde abartıya kaçılmamalı, kısa saç omuz hizasını geçmemeli ve dağınık olmamalıdır. Başörtüsü kullanan öğrencilerde; başörtüsü bakım uygulamalarını engellemeyecek ve başörtüsünün uçları tıbbi bakım araç ve gereçlerine değmeyecek şekilde bağlanmalıdır. Başörtüsü beyaz renkte olmalıdır.

ç. Erkek öğrenciler uygulamalar sırasında sakal tıraşı olmak zorundadırlar.

d. Öğrenciler uygulamaya çıktıkları alanlarda bant, büyük ve renkli toka, püsküllü ve renkli başörtüsü gibi aksesuarlar kullanamazlar. Uygulamalar sırasında öğrenciler saat ve alyans dışında herhangi bir takı (sarkan ve büyük küpe, hızma, piercing, kolye, yüzük vb) kullanamazlar.

e. Öğrencilerin uygulama alanlarında öğrenci kimlik kartı takmaları zorunludur. Ege Üniversitesi ve Hemşirelik Fakültesi rozetleri dışında, herhangi bir rozet, işaret, sembol ve benzerleri takılamaz.

f. Üniforma altına beyaz renkte önü ve arkası kapalı, topuksuz, lastik tabanlı ayakkabı ve

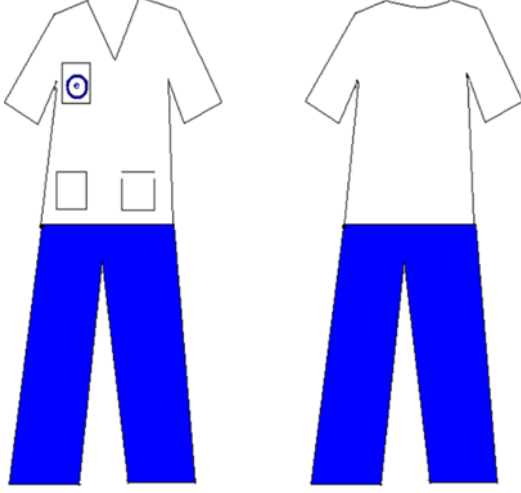
beyaz çorap giyilir.

g. Uygulamaya çıkan öğrenciler kişisel hijyen kurallarına (kısa tırnak, açık renk oje, saç ve vücut temizliği gibi) uymak zorundadırlar.

Şekil 1

Öğrenciler

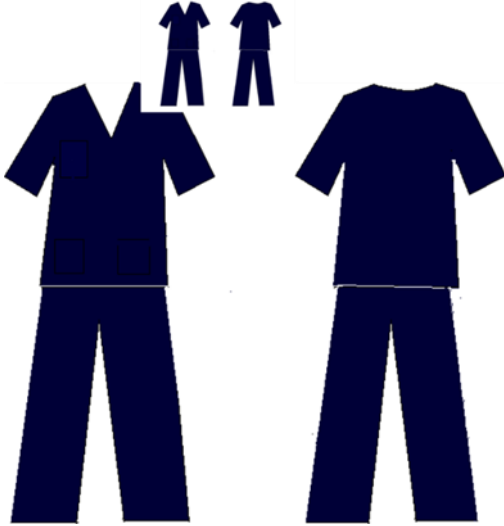
ÜST BEYAZ-ALT MAVİ



Şekil 2

Öğretim Üye ve Elemanları

ALT-ÜST LACİVERT



### Devam Zorunluluğu

**Madde 18.** Kinik ya da saha uygulamalarına devam zorunluluğu olup, öğrencilerin uygulamaya devamı Uygulamaya Devam Çizelgesi ile takip edilir. Herhangi bir nedenle uygulamaya katılmayan öğrencinin geçerli mazeretini belgelemesi ve 5 iş günü içerisinde Dekanlığa dilekçe ile iletmesi gerekmektedir.

### Klinik/Saha Uygulamalarının Değerlendirilmesi

**Madde 19.** Klinik/Saha Uygulamaları Ege Üniversitesi Eğitim ve Öğretim Yönetmeliği, Ege Üniversitesi Ölçme ve Değerlendirme Esasları Yönergesi ve Ege Üniversitesi Hemşirelik Fakültesi Entegre Eğitim ve Öğretim Yönergesine göre değerlendirilir. Değerlendirme beceri

kontrol listeleri, yapılandırılmış gözlem formları, bakım planları, vaka inceleme raporları vb. nesnel ölçüm araçları kullanılarak öğretim elemanlarınca yapılır ve klinik/saha uygulama notu verilir. Değerlendirmeye esas olan uygulamalar ve dersin/modülün genel geçme notuna etkisi dersin sorumlu öğretim elemanları tarafından öğrencilere klinik/saha uygulaması başlangıcında duyurulur.

## **DÖRDÜNCÜ BÖLÜM**

### **Öğrencilerin Klinik/Saha Uygulamalarında Uymaları Gereken Kurallar**

#### **Uygulama Öncesi**

##### **Madde 20.**

- a.** Öğrenci ilgili dersin sorumlu öğretim elemanları tarafından ilan edilen uygulama tarih ve yerlerini, uygulama yapacakları alanların özelliklerini, uygulamada kendisinden beklentileri, değerlendirme ve genel uygulama kurallarına ilişkin bilgiyi öğrenmekle yükümlüdür.
- b.** Öğrenci Ege Üniversitesi Hemşirelik Fakültesi tarafından uygulama öncesi önerilen aşılardan yapıldığını belgelendirir.
- c.** Öğrenci Fakülte tarafından belirlenen üniformayı ve uygulama yaka kartını uygulamadan önce temin etmekle yükümlüdür.

#### **Uygulama Sırasında**

##### **Madde 21.**

- a.** Öğrenci, Dekanlık tarafından hazırlanan uygulama programına uymak, gerekli olan görevleri zamanında ve eksiksiz olarak tamamlamak ve uygulama yapılan kurumlarda çalışan diğer ekip üyeleri ile profesyonel iletişim kurmak zorundadır.
- b.** Öğrenci uygulama alanında üniforma giymek ve öğrenci kimlik belgesini görülebilir şekilde takmak zorundadır.
- c.** Öğrenci ilan edilen yer, zaman ve sürelerde uygulama alanında bulunur. Hastalık, kaza vb. acil hallerde öğrencinin mazereti dikkate alınarak uygulamaya alınır, ancak mazeretsiz olarak uygulamaya 15 dakikadan geç gelen öğrenciler, o gün uygulama yapmamış sayılır.
- ç.** Öğrenci gün içinde uygulaması tamamlanmadan klinikten ya da sahadan izinsiz ayrılamaz. Uygulama bitiş saati öncesinde uygulama alanını terk ettiği tespit edilen öğrenciler o gün için uygulama yapmamış sayılır.
- d.** Öğrencilerin uygulama süresi içerisinde uygulama yaptığı kurumun çalışma ve güvenlik kurallarına uyma ve kullandığı araç-gereç ve malzemeyi özenle kullanma yükümlülüğü vardır. Bu yükümlülüğün yerine getirilmemesinden doğan her türlü sorumluluk öğrenciye ait olup, gerekli hallerde öğrenci hakkında “2547 sayılı Yükseköğretim Kanununun 54’üncü maddesi” hükümleri uygulanır.
- e.** Öğrenci kendisi ve uygulama sırasında bakımından sorumlu olduğu birey ve aile için enfeksiyon riski oluşturmayacak hijyenik kurallara uymakla yükümlüdür.
- f.** Öğrenci uygulama gereği kendisine teslim edilen araç-gereci özenle kullanarak zamanında ve eksiksiz teslim etmekle yükümlüdür.
- g.** Öğrenci uygulamaları uluslararası ve ulusal bildirgeler ve mevzuatta öngörülen mesleki, etik ve yasal yükümlülükler doğrultusunda gerçekleştirir.
- h.** Öğrenci, öğretim elemanı ve/veya klinik sorumlu hemşiresi (rehber hemşiresi) nezaret ve denetimi olmaksızın yazılı ya da sözel hekim istemi alamaz.
- ı.** Öğrenci uygulamalarını dersin gerektirdiği bilgi ve beceriler doğrultusunda sorumlu öğretim elemanı, öğretim elemanının olmadığı durumlarda ise ilgili birimin hemşiresi denetiminde gerçekleştirir ve kayıt eder.
- i.** Öğrenci uygulama sırasında öğretim elemanı ya da klinik hemşiresi (rehber hemşiresi) olmadan, bağımsız olarak ilaç tedavisi, hastanın beden bütünlüğüne yönelik herhangi bir



girişimsel işlem (intravenöz kateter yerleştirme vb.) uygulayamaz.

**j.** Öğrenci uygulama esnasında stres, kaygı ya da korkuya yol açan herhangi bir durumla karşılaştığında ya da fiziksel zarar gördüğünde, bu durumu öncelikle ilgili öğretim elemanına ve/veya uygulama alanı sorumlu hemşiresine (rehber hemşiresine) bildirir ve olay rapor edilir.

**k.** Öğrenci uygulama sırasında cep telefonunu sessiz konumda tutar ve yalnızca gerektiğinde kullanır.

**l.** Öğrenci uygulamalar sırasında uygulama alanı yetkilisi, öğretim elemanı ve hastadan izin almaksızın, ev ziyaretlerinde ise birey ve/veya aile onayı almaksızın görsel (video, fotoğraf vb.) ya da işitsel kayıt alamaz.

**m.** Öğrenci uygulamalar sırasında hastanın mahremiyeti ya da gizliliğini ihlal eden herhangi bir eylemde bulunamaz, K.V.K.K kapsamında kişiye özel bilgileri ifşa edemez.

**p.** Öğrenci hasta ve/veya refakatçisinin dışarıdan temin edilmesi gereken herhangi bir malzeme, yiyecek, ilaç vb. ihtiyaçları için aracı olamaz.

**o.** Öğrenci uygulama sırasında kliniğe ve sahaya ziyaretçi kabul edemez, uygulama yaptığı klinik ya da sahanın dışında izinsiz herhangi bir yere ziyarete gidemez.

**ö.** Öğrenci öğle yemeği için bakımından sorumlu olduğu hastasını diğer öğrenci ve/veya klinik hemşiresine teslim ederek uygulama alanından ayrılır.

**p.** Öğrenci uygulama süresince Temel Hemşirelik Beceri Rehberini yanında bulundurur ve Temel Hemşirelik Beceri Rehberinde yer alan gerçekleştirdiği her uygulamayı öğretim elemanı ve/veya uygulama alanında görevlendirilen hemşireye imzalatır.

**r.** Öğrenci klinik/saha uygulaması sırasında ya da sonunda sorumlu öğretim elemanı tarafından istenen formlarını sorumlu öğretim elemanına belirtilen tarihte teslim eder veya dijital ortama (elektronik sisteme) yükler.

## **BEŞİNCİ BÖLÜM**

### **İntörn Alan Dersi Uygulamalarının Amacı, Planlanması, Yürütülmesi ve Değerlendirilmesi**

#### **İntörn Alan Dersinin Amacı**

**Madde 22.** Öğrencilerin ilk üç yılda edindikleri bilgi ve becerilerini, ilgili hastane ve kurumlarda uygulayarak pekiştirmelerini sağlamak, karar verme becerilerini geliştirmek ve mezuniyet öncesi mesleki deneyim kazanmalarına olanak sağlamaktır.

#### **İntörn Alan Dersi Sorumlu Hemşiresi (Rehber Hemşire) Görev, Yetki ve Sorumlulukları**

##### **Madde 23.**

**a.** İntörn alan dersi sorumlu hemşiresi olarak görevlendirilen hemşireler en az günde bir kere intörn alan dersine kayıtlı öğrenci ile hasta viziti yapar.

**b.** Öğrencinin yaşadığı iş kazalarının vardiya bitmeden önce İş Kazası Bildirim formu ile birlikte Çalışan Sağlığı Güvenliği ve Hakları Birimi'ne öğrencinin yönlendirilmesini sağlar.

**c.** Öğrencinin üniforma bütünlüğünü ve uygulamaya devamını denetler.

**ç.** Öğrencinin haftalık çalışma listelerini hazırlar.

**d.** Öğrencinin yatan hastaların gereksinimleri doğrultusunda hasta bakımını planlanması, uygulaması ve değerlendirmesini sağlar.

**e.** İntörn alan dersi sorumlu öğretim elemanı ile işbirliği içinde çalışır.

**f.** İntörn alan dersi öğrenme hedef ve amaçlarına uygun öğrenme ortamını organize eder.

**g.** Öğrencinin klinik ortama uyum sağlamasına destek olur.

**h.** Öğrencinin klinikte yaşayabileceği sorunları/zorlukları çözmede yardımcı olur.

**ı.** Öğrenciyi değerlendirme ilkelerine uygun olarak değerlendirir.

**i.** Öğrenci ile etkili iletişim kurar.

**j.** Öğrenciler için rol modelidir.

- k.** Öğrencinin yapacağı tüm uygulamaları gözetimi altında uygular.
- l.** Tüm uygulama formlarını değerlendirip öğrenciye geri bildirim verir.
- m.** İntörn alan dersi sorumlu hemşiresi (Rehber Hemşiresi) lisansüstü eğitimi tamamlamış veya en az 3 (üç) yıl klinik deneyimli ve Rehber Hemşire Eğitimi aldığına dair belgeye sahip olmalıdır.
- n.** İntörn alan dersi sorumlu hemşiresi (Rehber Hemşiresi) etik ilke ve değerlere sahip, öğretmeye ve mesleki gelişime istekli olmalıdır.
- o.** Öğrencinin yaptıkları uygulamaları temel hemşirelik beceri rehberinde imzalar.

### **İntörn Alan Dersine Kayıtlı Öğrencinin Görev, Yetki ve Sorumlulukları**

#### **Madde 24.**

- a.** İntörn alan dersi uygulaması süresince üniforma bütünlüğüne ve uygulama alanına özgü klinikte/alanda üniforma düzenine uymak zorundadır (Madde 17).
- b.** Uygulama yaptığı klinikte/alanda çalışma saatlerine ve tüm kurallarına uymak zorundadır.
- c.** Sağlık ekibi üyeleriyle işbirliği içinde çalışır, klinik ve laboratuvar işlemlerini izler ve kayıtların düzenli tutulmasını sağlar.
- ç.** Hastanın tedavi ve bakımını yürüten ekipte aktif olarak tedavi, bakım girişimlerine ve hasta vizitlerine katılır.
- d.** Hastanın yatışından çıkışına kadar hemşirelik sürecine uygun olarak bakımını planlayıp, yürütür.
- e.** Hastaların evde bakımının sürekliliğini sağlamak amacıyla hasta ve hasta yakınlarına planlı eğitim programları düzenler ve yürütür.
- f.** Her klinik/alan içinde sağlık çalışanlarına verilecek hizmet içi eğitim programlarının düzenlenmesi ve yürütülmesinde aktif olarak yer alır.
- g.** Uygulama alanında eğitimini sürdüren diğer hemşirelik öğrencileriyle iş birliği içinde çalışır.
- h.** Yardımcı personelin çalışma düzenini sağlamada personel geliştirme çalışmalarında aktif olarak yer alır.
- ı.** Klinik/alanda saptadığı en az bir problemin nedeni ve çözümüne yönelik gözlem yapar ve çözüm önerisi hazırlayarak intörn alan dersi rehber hemşiresine sunar.
- i.** Uygulama yaptığı klinikte/alanda yukarıda belirtilen görev, yetki ve sorumluluklarını intörn alan dersi rehber hemşiresine bağlı olarak ve onun denetiminde sürdürür.

### **Nöbet Koşulları**

#### **Madde 25.**

- a.** İntörn alan dersine kayıtlı öğrenciler, intörn alan derslerinin her birinde (Halk Sağlığı Hemşireliği Uygulaması hariç) hafta içi bir gece (16 saat) ve hafta sonu bir gündüz (8 saat) olmak üzere iki nöbet tutar. Gece nöbetlerinin öncesi ve sonrasında izinli sayılır. Nöbet tutmasına engel teşkil eden sağlık sorunu olduğu resmi kurumlarca belgelenen ve bunu ibraz eden öğrencinin nöbet tutma durumu ilgili kurullarca kararlaştırılır.
- b.** Öğrenci uygulamadan sorumlu olduğu klinik dışında nöbet tutamaz.
- c.** Rehber hemşire ve sorumlu öğretim elemanının onayı olmadan uygulama nöbet yeri değişikliği yapılamaz ve nöbet terkedilemez.
- ç.** Resmi tatillerde ve bir gün öncesinde nöbet tutulmaz.

### **İntörn Alan Dersi Uygulamasının Değerlendirilmesi**

#### **Madde 26.**

- a.** Uygulamaya devam eden öğrenciye, sorumlu öğretim elemanı ve rehber hemşiresi tarafından birer değerlendirme notu verilir. Rehber hemşiresinin değerlendirme notunun %50'si, intörn alan dersi sorumlu öğretim elemanının değerlendirme notunun %50'si

uygulama ara deęerlendirme notunu belirler. Bu not en az 60 olmak zorundadır. Ara deęerlendirme notu 60'ın altında olan öğrenciler final sınavına giremezler.

**b.** İntörn alan dersinin final sınavı intörn alan dersi koordinatörlerinin (yazılı sınav, vaka sunumu, hasta başında teori ve pratięin uygulatılabileceęi sınav vb.) belirledięi şekilde yapılır. İntörn alan dersi başarı notu en az 60 olmak zorundadır.

**c.** Her öğrenci mezun olabilmek için “**Temel Hemşirelik Beceri Rehberi**” içinde yer alan tüm uygulamaları yerine getirmek ve öğretim elemanına veya intörn alan dersi sorumlu hemşiresine (Rehber Hemşiresine) onaylatmak zorundadır. **Temel Hemşirelik Beceri Rehberinde** eksik becerisi uygulamaları olan öğrenci, anabilim dallarının imkanları ölçüsünde belirtilen gün ve saatte telafi etmek zorundadır, telafi çalışmalarını yapmayan öğrenci sınava alınmaz.

## **ALTINCI BÖLÜM**

### **Yürürlükten Kaldırılan Yönerge**

**Madde 27.** 18.09.2018 tarih ve 14/02 sayılı Senato kararıyla kabul edilen Ege Üniversitesi Hemşirelik Fakültesi Klinik / Saha Uygulama Yönergesi yürürlükten kaldırılmıştır.

### **Hüküm Bulunmayan Haller**

**Madde 28.** Bu yönergede yer almayan hususlarda “Ege Üniversitesi Eğitim-Öğretim Yönetmelięi”, “Ege Üniversitesi Ölçme ve Deęerlendirme Esasları Yönergesi” ve “Ege Üniversitesi Hemşirelik Fakültesi Entegre Eğitim ve Öğretim Yönergesi” genel hükümlerine göre işlem yapılır.

### **Yürürlük**

**Madde 29:** Bu yönerge Ege Üniversitesi Senatosu tarafından kabul edildięi tarihte yürürlüğe girer.

### **Yürütme**

**Madde 30:** Bu yönerge hükümlerini Rektör yürütür.